



# ***Üzemeltetői kézikönyv kiegészítő***

## ***Lift Tools™ Expo Installer***

Eredeti utasítások fordítása  
First Edition  
Fourth Printing  
Part No. 1286259HUGT

## Bevezetés

### Manufacturer:

Terex Global GmbH  
Bleicheplatz 2  
Schaffhausen, 8200  
Switzerland

### EU Authorized representative:

Genie Industries B.V.  
Boekerman 5  
4751 XK OUD GASTEL  
The Netherlands

### UK Authorized representative:

Genie UK Limited  
The Maltings  
Wharf Road  
Grantham  
NG31 6BH  
UK

### Kapcsolatfelvétel:

Internet: [www.genielift.com](http://www.genielift.com)

E-mail: [awp.techpub@terex.com](mailto:awp.techpub@terex.com)

### Fontos

A munkagép használata előtt olvassa el, értse meg, majd tartsa be ezeket a biztonsági előírásokat és az üzemeltetési utasításokat. A munkagépet csak arra kiképzett, illetékes személy üzemeltetheti. Jelen kézikönyv a munkagép állandó részének tekintendő, és folyamatosan a munkagépen tartandó. Ha kérdése van, kérjük, lépjen kapcsolatba velünk.

### Jóváhagyott modellek

Z-45/25	S-65
Z-45/25J	S-60HC
Z-45/25 RT	Z-60/34
Z-45/25J RT	Z-60/37DC
Z-51/30	Z-60/37FE
Z-45 XC	Z-62/40
Z-45 DC/Z-45 FE	S-40 XC
S-40	S-45 XC
S-45	S-60 XC
S-60	S-65 XC
S-60X	

### **▲FIGYELEM**

Ne helyezze üzembe az LTEI rendszert más Genie gémtérmeken, csak a kijelölt modelleken.

Copyright © 2018 Terex Corporation

Első kiadás: Negyedik utánnnyomás, Augusztus 2021

A Genie a Terex South Dakota, Inc. az USA-ban és más országokban bejegyzett védjegye.

Ezek a gépek eleget tesznek az  
ANSI/SAIA A92.20  
CAN/CSA B354.6 követelményeinek



Megfelel a 2006/42/EK számú EK direktívának  
Lásd az EK megfeleléségi nyilatkozatot



A gépek kínálatáról szóló (biztonsági) rendelet, 2008

## Bevezetés

### Genie önjáró gémtermékek és Lift Tools Expo Installer (LTEI) útmutatója

#### Háttér

Az elmozdítható emelhető munkaplatformok (MEWP) rendeltetése, hogy magasan levő munkaterületekre szállítsák a dolgozókat. E feladat részeként olykor anyagokat emelnek fel megadott magasságba telepítés és kiállítás céljából. A Lift Tools™ Expo Installer (LTEI) rendeltetése, hogy feliratokat emeljen fel ellenőrzött munkahelyi környezetben. Az elvégzendő munkától függően az LTEI használható az emelőkosárban, hogy a feliratot a kívánt helyre emelje, és megkönnyítse vagy hatékonyabbá tegye a munkát. Ez a dokumentum útmutatást nyújt az LTEI-k Genie termékeken való használatához.

**Ez a dokumentum útmutatást nyújt a Genie gémekek beltéri emelőeszközként való használatához feliratok felszerelésénél.**

#### Meghatározások

##### Képesített személy

„Képesített személy” az, aki elismert diplomával, tanúsítvánnyal vagy szakmai képesítéssel, vagy széleskörű ismeretekkel, képzéssel és tapasztalattal bizonyította a témával, munkával vagy projekttel kapcsolatos problémák megoldására való képességét.

### A Genie önjáró gémekek a következő útmutatások betartásával használhatók:

- 1 A gémtulajdonos/munkáltató/felhasználó/üzemeltető felelős a gémkezelő és elleni védelmének biztosításáért.
- 2 Az esés elleni védelemre vonatkozó rendelkezéseket és rendszereket ismerő „képesített személynek” kell megterveznie a munkaterületet és az LTEI rendszert úgy, hogy biztosítsa a munkavállalók biztonságát.
- 3 A Genie gémekek stabilitási tesztjét vízszintes talajon 240 lb/108,9 kg-os felíratra, az emelőkosár maradék névleges terhelésével végezték el. Ezért a felirat súlya nem haladhatja meg a 240 lb/108,9 kg-ot.
- 4 Az LTEI gyártását, rögzítését és használatát a berendezés tulajdonosának kell jóváhagynia és engedélyeznie.
- 5 A berendezéstulajdonos és/vagy a vállalkozó felelőssége, hogy elvégezze az LTEI tervezésének és használatának veszélyelemzését, és gondoskodjon arról, hogy a berendezés megfeleljen a munkahelyen érvényes lényeges egészségügyi és biztonsági követelményeknek éppen úgy, mint a helyi, állami, tartományi és szövetségi szabályoknak és előírásoknak, valamint a berendezések használatával kapcsolatos szabványoknak.
- 6 Az LTEI használatakor a munkáltatóknak és az üzemeltetőknek ismerniük kell és figyelembe kell venniük az emelőkosár potenciális függőleges és vízszintes mozgását.

## Bevezetés

- 7 A gép legyen szilárd vízszintes talajon a LTEI használatához.
- 8 A Genie gép működtetésére kiképzett személynek a gépi kezelőszervek közelében kell maradnia a földön az illetéktelen használat megakadályozása érdekében, és annak megelőzésére, hogy a gépet a LTEI használatában közben üzemeltessék.
- 9 A beltéri szélesebbesség nem haladja meg a 0 mph/0 m/s értéket.

### Tulajdonossal/munkáltatóval/ felhasználóval/kezelővel kapcsolatos követelmények:

#### Tulajdonossal/munkáltatóval/felhasználóval/ kezelővel kapcsolatos követelmények:

- 1 A kezelőket ki kell képezni a berendezések biztonságos üzemeltetésére és erre alkalmasnak kell lenniük, továbbá ismerniük kell a Genie-berendezés konkrét modelljét az alábbiak szerint:
  - Ismerje meg és tartsa be a berendezés üzemeltetési és biztonsági kézikönyveit, matricáit és figyelmeztetéseit.
  - Ismerje meg az összes vezérlési funkciót.
  - Ismerje és értse a használt berendezés minden biztonsági eszközét.
  - Ki legyen képezve arra, hogyan kerülje el a veszélyeket.
- 2 Tartsa be a vonatkozó munkahelyi, helyi, állami, tartományi és szövetségi szabályokat és rendelkezéseket, valamint a berendezés használatával kapcsolatos szabványokat.
- 3 A berendezésnek megfelelő üzemi állapotban és konfigurációban kell lennie.

A Genie tájékoztatásának figyelembevételével a berendezés tulajdonosa, a munkáltató, a felhasználó és a kezelő vállalja, hogy kártalanítja és kármentesíti a Terex USA-t, anyavállalatát és leányvállalatait minden olyan kötelezettség, kárigény, veszteség, kiadás és jogi költség ellen, amelyet a berendezés működtetésével kapcsolatos gondatlanság vagy mulasztás, illetve az ebben a kézikönyvben meghatározott, a gép LTEI-vel való használatára vonatkozó kritériumok, a kezelői kézikönyvben található biztonsági szabályok és használati utasítások nem teljesítése okozott, abból ered vagy annak következménye. **A gép LTEI-vel történő további használatával Ön vállalja, hogy betartja az itt meghatározott követelményeket, beleértve az említett kártalanítást is. Ha nem ért egyet, ne használja tovább.**

## Bevezetés



### Veszély

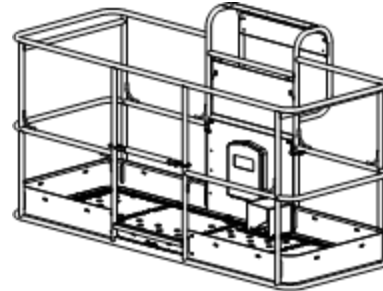
Az utasítások és biztonsági előírások betartásának elmulasztása halált vagy súlyos sérülést okozhat.

### Megjegyzés

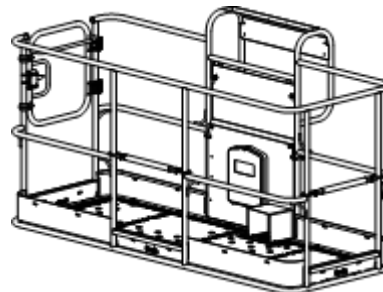
A Lift Tool™ Expo Installer (LTEI) használata csak az ANSI, CSA és CE piacokon engedélyezett. Használata minden más piacon tilos.

Az LTEI csak a következő 6 ft/1,83 m-es vagy 8 ft/2,44 m-es emelőkosarakkal felszerelt Genie gémeiken használható:

- ▲ 2003 januárjától gyártott szabványos belépő emelőkosarak



- ▲ 2015 augusztusától gyártott oldalsó lengőkapus emelőkosarak

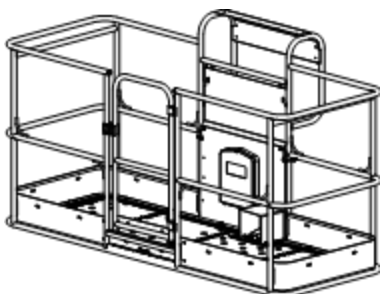


Tilos minden más gépen használni.

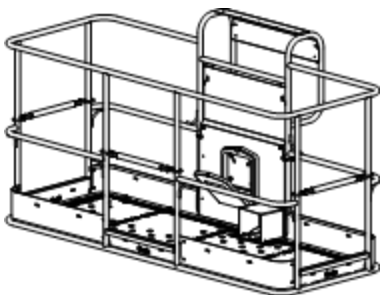
## Bevezetés

Az LTEI **nem** használható az alábbiakkal felszerelt berendezéseken:

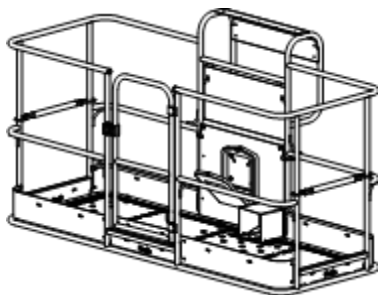
- ▲ Panel bölcső opció
- ▲ Menetközbeni esést megállító rögzítőrendszer
- ▲ Középre szerelt lengőkapu opció



- ▲ Három bejáratú emelőkosár három csúszó középsínnel



- ▲ Három bejáratú emelőkosár két csúszó középsínnel és középre szerelt lengőkapuval



### ▲VESZÉLY

Az LTEI használata a fenti opciókkal halált vagy súlyos sérülést okozhat.

## ▲ LTEI biztonság

Olvassa el, értse meg és tartsa be az LTEI-vel kapott figyelmeztetéseket és utasításokat LTEI.

Ne lépje túl az emelőkosár névleges terhelési kapacitását. Az LTEI szerelvény súlya csökkenti az emelőkosár névleges kapacitását, és le kell vonni a emelőkosár teljes terheléséből.

Az LTEI szerelvény súlya 84 lbs/38,1 kg.

Győződjön meg róla, hogy az LTEI biztonságosan van felszerelve.

Az LTEI szerkezet csatlakoztatása esetén ezt a kézikönyvet a gép állandó részének kell tekinteni, és mindig a géppel kell maradnia.

## Bevezetés

### Szimbólumok és biztonsági képek definíciói



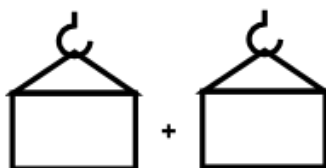
LTEI rendszer súlya  
84 lbs/38,1 kg



Olvassa el a mellékletet, cikkszám  
1286259



Borulási veszély.



Maximális kapacitás  
240 lbs/108,9 kg.

= 240 lbs/108,9 kg



Maximális  
szélsébség 0 m/sec  
(csak beltéri)

### Üzemeltetés előtti ellenőrzés

- Győződjön meg arról, hogy a kezelői, biztonsági és a felelősséget ismertető kézikönyv, valamint a szükséges kiegészítők teljeseek, jól olvashatók és az emelőkosárban elhelyezett tartóban található.
- Győződjön meg arról, hogy minden matrica a helyén van és jól olvasható.

Ellenőrizze, hogy az LTEI-n van-e sérülés vagy kopás, helytelenül beszerelt, laza vagy hiányzó alkatrész, illetéktelen módosítás.

- Anyák, csavarok és más rögzítők
- Repedések a hegesztésekben és a strukturális komponensekben
- Horpadás vagy sérülés az LTEI-n LTEI
- Ellenőrizze, hogy a kocsi szabadon mozog a pálya teljes hosszában.
- Ellenőrizze a fékanyagot, hogy nem túlzottan kopott-e.
- A fékfelület legyen tiszta és szennyezésmentes.

### Matrica-ellenőrzés

Vizsgálattal ellenőrizze, hogy minden matrica jól olvasható és a helyén van. A matricák a gép konfigurációjától függően változhatnak.

Cikkszám	Matrica leírása	Mnny
1286260	Matrica – Lift Tool Expo Installer, szöveg	1
1286260FR	Matrica – Lift Tool Expo Installer, szöveg FR	1
1286262	Matrica – Lift Tool Expo Installer, szimbólum	1
1286393	Matrica – Cosmetic, Lift Tool Expo Installer	1

---

## Bevezetés

### Éves ellenőrzés

Ellenőrizze a hiányzó vagy laza komponenseket.

Ellenőrizze az összes rögzítőelemet, hogy megvan-e a megfelelő nyomaték. A nyomaték specifikációit lásd a jelen dokumentum üzembe helyezési útmutatójában.

Ellenőrizze az összes alkatrészt sérülés vagy kopás szempontjából. Ellenőrizze, hogy nincsenek-e repedések, törések és korrózió.

Ellenőrizze az összes hegesztést, hogy nincsenek-e repedések.

Vizsgálja meg az alsó pálya karimáját. Ha a karimák görbültek, sérültek vagy kopottak, cserélje ki a pályát.

Ellenőrizze, hogy a kocsi szabadon mozog-e a pálya teljes hosszában.

Ellenőrizze a kocsi működését és győződjön meg arról, hogy a kerekek szabadon forognak.

Ellenőrizze, hogy a pálya ütközői és hardvere jelen van és rögzített.

Ellenőrizze, hogy a fékanyag nem mutatja kopás jeleit.



## Üzemeltetési utasítások



### Jegyezze meg és tartsa be az alábbiakat:

- ☑ Ezt az eljárást a Lift Tools™ Expo Installer üzembe helyezésére felhatalmazott személynek kell végrehajtania. Lift Tools™ Expo Installer.
- ☑ A sérült vagy hibásan működő munkagépet azonnal meg kell jelölni és további használatát fel kell függeszteni.
- ☑ A gép üzemeltetése előtt gép károsodását vagy hibás működését ki kell javítani.
- ☑ Ne lépje túl az emelőkosár névleges terhelési kapacitását. Az LTEI, az utasok, a szerszámok és egyéb berendezések együttes súlya.
- ☑ A névleges terhelésből vonja le a csatlakoztatott tartozék súlyát.
- ☑ Az LTEI és a felirat súlya egy személyre korlátozhatja az emelőkosárban tartózkodók maximális számát.
- ☑ Ne működtesse, kivéve, ha megfelelően ki van képezve és tisztában van a felirat emelésével kapcsolatos minden veszéllyel.
- ☑ Ne okozzon vízszintes erőhatást az elkapott, beakadt vagy rendes mozgásában más módon akadályozott felirat miatt. Maximális szélesség: 0 mph/0 m/sec.
- ☑ A felirat felemelése előtt figyelmeztető céllal meg kell jelölni a munkaterületet.
- ☑ Csak akkor szállítson feliratokat, ha azok egyenletesen vannak elosztva, és azokat az emelőkosárban levő személy biztonságosan tudja kezelni.
- ☑ Győződjön meg róla, hogy a felirat útvonala veszélyektől, például tárolóállványoktól, állványzattól, fej feletti akadályoktól és elektromos vezetékektől mentes.
- ☑ A teher minden mozgását fokozatosan és a lehető legkisebb sebességgel kell végrehajtani a teher kilengésének megakadályozására.
- ☑ Csak a megfelelő, a várt tehernek ellenálló kikötést használjon a teher lekötéséhez. Ne használjon sérült köteleket. A felfüggesztett teher elhelyezése előtt mindig távolítsa el minden kötelet.
- ☑ A terhet csak függőlegesen emelje; ne húzza vízszintesen, mert túlságosan kilenghet.
- ☑ Azonosítsa a teher megfelelő emelési pontjait, figyelembe véve a súlypontot és a terhelés stabilitását.

## Üzemeltetési utasítások

- ☑ Ügyeljen arra, hogy a kezelő függőleges helyzetben tartsa a terhet az emelési pont alatt. Mozgás vagy emelés közben ne állítsa be a felfüggesztő elem hosszát.
- ☑ A kiállításépítő nem esés elleni személyi védőrendszer. Ez az eszköz nem rendelkezik kötélrögzítési ponttal.
- ☑ Ellenőrizze, hogy a fogantyú kiengedésekor a fék be van-e kapcsolva.

**▲ FIGYELEM** Borulási veszély. A lengő terhek jelentősen növelik a felfüggesztett súlyt.

Megjegyzés: Ezt az eljárást szilárd, vízszintes felületen hajtsa végre behúzott helyzetben levő gépnél.

### ▲ Felfüggesztett teher veszélyei

#### Munkaterületi biztonság

#### Általános biztonság

Ne emelje fel a felfüggesztett terhet anélkül, hogy először megértené a tevékenységre vonatkozó helyi, állami, szövetségi vagy tartományi szabályokat, szabványokat és előírásokat. További kiképzésre lehet szükség.

Olvassa el, értse meg és tartsa be az összes mellékelt, a teher felfüggesztéséhez jóváhagyott figyelmeztetést és utasítást.

#### Borulási veszély



Ne hagyja a terhet szabadon lengeni.

Ne használja az eszközt személyek felemelésére. Csak anyagok felemelésére szolgál.

A gémet tartsa behúzott állapotban annyira, amennyire praktikus.

Ne emelje fel a felfüggesztett terhet, amikor a szélsébség veszélyes helyzetet okozhat.

A teher minden mozgását fokozatosan és a lehető legkisebb sebességgel kell végrehajtani a teher kilengésének megakadályozására.

Soha ne vonja vagy húzza oldalirányba a terhet.

## Üzemeltetési utasítások

A terhet csak függőlegesen emelje; ne húzza vízszintesen a terhet, mert az túlzottan kilenghet. A terhelés részeként az összes felszerelés súlyát (hevederek, bilincsek stb.) figyelembe kell venni.

### **▲ FIGYELEM**

Borulásveszély . Az LTEI szerelvény súlya és az LTEI-n levő teher csökkenti a gép névleges emelőkosár-kapacitását, és be kell számítani az emelőkosár teljes terhelésébe.

### **▲ FIGYELEM**

Borulásveszély . Az LTEI szerelvény súlya és az LTEI-n levő teher korlátozhatja az emelőkosárban tartózkodó személyek maximális számát.

Azonosítsa a teher megfelelő emelési pontjait, figyelembe véve a súlypontot és a terhelés stabilitását.

Ne próbálja mozgatni a rögzített vagy akadályozott terheket.

Ne hagyja felügyelet nélkül a Genie gémet felfüggesztett teherrel.

Tartsa a gémet és a terhet a lehető legalacsonyabban, miközben fenntartja a láthatóságot a menetirányban. LTEI maximális kapacitása 240 lbs/108,9 kg.

Az LTEI szerelvény súlya 84 lbs/38,1 kg.

Ne lépje túl a gyalogló sebességet (0,7 mph/1,1 km/h) felfüggesztett teherrel.

Lassan induljon, haladjon, forduljon, álljon meg annak érdekében, hogy megakadályozza a teher instabillá válását vagy kilengését.

Ne használjon semmilyen kezelőszervet a teher áthelyezéséhez utazás közben. A teher áthelyezésének megkezdése előtt fokozatosan és teljesen álljon meg.

Ne kísérelje meg a lejtőkön való áthaladást, mivel a teher központja a billenési vonal felé fog elmozdulni, ezáltal csökkentve a stabilitást.

Különös gondossággal közlekedjen a lejtőn felfelé vagy lefelé, mivel a teher központja a billenési vonal felé fog elmozdulni, ezáltal csökkentve a stabilitást.

## Üzembe helyezési utasítások

### Üzembe helyezés elkezdése előtt

- Olvassa el, értse meg és tartsa be a megfelelő Genie kezelői kézikönyv és melléklet biztonsági szabályait és használati utasításait.
- Győződjön meg róla, hogy minden szükséges szerszám és alkatrész rendelkezésre áll és üzemkész állapotban van.
- Olvassa el teljes egészében ezt az eljárást és kövesse az utasításokat. Az egyszerűsítés megkísérlése veszélyes körülményeket okozhat.

### Megjegyzések:

- Az LTEI minden új üzembe helyezéséhez ajánlatos új szerelési hardvert használni, beleértve az újbóli üzembe helyezést is ugyanazon a gépen. A Genie alkatrészosztályán keresztül rendelkezésre áll a póthardverkészlet (Genie cikkszám:1260849).
- Az üzembe helyezési utasításokhoz lásd az ábrákat.

### 1285719-es készlet tartalma

#### Szövegmatricás 6 ft/1,83 m emelőkosárral való használatra.

Alkatrész leírása	Genie cikkszám	Mnny
(1) Távtartó	1256481	8
(2) Csavar, 3/8-16 x 2,5 **	1256856	8
(3) Peremes anya, 3/8-16**	1274322	8
(4) Kézikönyv, melléklet	1286259	1
(5) Belső függesztő	1286621	2

#### \*1285720 komponensei

Alkatrész leírása	Genie cikkszám	Mnny
(6) Matrica, LTEI max. kapacitás, szöveg	1286260	1
(7) Matrica LTEI max. szélesség, szöveg	1286261	1
(8) Ütköző	1260892	2
(9) Gumi lökhárító	36388	2
(10) Csavar, 1/2-13 x 3,5 ***	1256851	2
(11) Peremes anya, 1/2-13 ***	1251997	2
(12) Matrica, cosmetic, Lift Tools™ Expo Installer	1286393	1
(13) Hegesztés	1286620	1
(14) Kocsi*	1285721	1

#### \* 1285721 cikkszám alsó szintű komponensei

(a) 1289692	Markolat	1
(b) 1289693	Féklap	1
(c) 1285730	Rugó	2

\*\* Nyomaték 44 ft-lbs/60 Nm-re

\*\*\* Húzza meg szorosan. Ne húzza meg túlságosan, vagy sérülhet a pálya.

## Üzembe helyezési utasítások

### 1286618 es készlet tartalma

Szimbólum matricás 6 ft/1,83 m emelőkosarakkal használható

Alkatrész leírása	Genie cikkszám	Mnny
(1) Távtartó	1256481	8
(2) Csavar, 3/8-16 x 2,5 **	1256856	8
(3) Peremes anya, 3/8-16**	1274322	8
(4) Kézikönyv, melléklet	1286259	1
(5) Belső függesztő	1286621	2

#### \*1286619 komponensei

Alkatrész leírása	Genie cikkszám	Mnny
(6) Matrica, LTEI max. kapacitás, szimbólum	1286262	1
(7) Matrica, LTEI max. szélesség, szimbólum	1286263	1
(8) Ütköző	1260892	2
(9) Gumi lökhárító	36388	2
(10) Csavar, 1/2-13 x 3,5 ***	1256851	2
(11) Peremes anya, 1/2-13 ***	1251997	2
(12) Matrica, cosmetic, Lift Tools™ Expo Installer	1286393	1
(13) Hegesztés	1286620	1
(14) Kocsi*	1285721	1

\* 1285721 cikkszám alsó szintű komponensei

(a) 1289692	Markolat	1
(b) 1289693	Féklap	1
(c) 1285730	Rugó	2

\*\* Nyomaték 44 ft-lbs/60 Nm-re

\*\*\* Húzza meg szorosan. Ne húzza meg túlzottan, megsérülhet a pálya.

### 1288801-es készlet tartalma

Szövegmatricás 8 ft/2,44 m emelőkosarakkal való használatra.

Alkatrész leírása	Genie cikkszám	Mnny
(1) Távtartó	1256481	8
(2) Csavar, 3/8-16 x 2,5 **	1256856	8
(3) Peremes anya, 3/8-16**	1274322	8
(4) Kézikönyv, melléklet	1286259	1
(5) Belső függesztő	1286621	2

#### \*1288802 komponensei

Alkatrész leírása	Genie cikkszám	Mnny
(6) Matrica, LTEI max. kapacitás, szöveg	1286260	1
(7) Matrica LTEI max. szélesség, szöveg	1286261	1
(8) Ütköző	1260892	2
(9) Gumi lökhárító	36388	2
(10) Csavar, 1/2-13 x 3,5 ***	1256851	2
(11) Peremes anya, 1/2-13 ***	1251997	2
(12) Matrica, cosmetic, Lift Tools™ Expo Installer	1286393	1
(13) Hegesztés	1286620	1
(14) Kocsi*	1285721	1

\* 1285721 cikkszám alsó szintű komponensei

(a) 1289692	Markolat	1
(b) 1289693	Féklap	1
(c) 1285730	Rugó	2

\*\* Nyomaték 44 ft-lbs/60 Nm-re

\*\*\* Húzza meg szorosan. Ne húzza meg túlzottan, megsérülhet a pálya.

## Üzembe helyezési utasítások

### 1288803-es készlet tartalma

**Szimbólum matricás 8 ft/2,44 m emelőkosarakkal való használatra.**

Alkatrész leírása	Genie cikkszám	Mnny
(1) Távtartó	1256481	8
(2) Csavar, 3/8-16 x 2,5 **	1256856	8
(3) Peremes anya, 3/8-16**	1274322	8
(4) Kézikönyv, melléklet	1286259	1
(5) Belső függesztő	1286621	2

### \*1288804 komponensei

Alkatrész leírása	Genie cikkszám	Mnny
(6) Matrica, LTEI max. kapacitás, szimbólum	1286262	1
(7) Matrica, LTEI max. szélesség, szimbólum	1286263	1
(8) Ütköző	1260892	2
(9) Gumi lökhárító	36388	2
(10) Csavar, 1/2-13 x 3,5 ***	1256851	2
(11) Peremes anya, 1/2-13 ***	1251997	2
(12) Matrica, cosmetic, Lift Tools™ Expo Installer	1286393	1
(13) Hegesztés	1286620	1
(14) Kocsi*	1285721	1

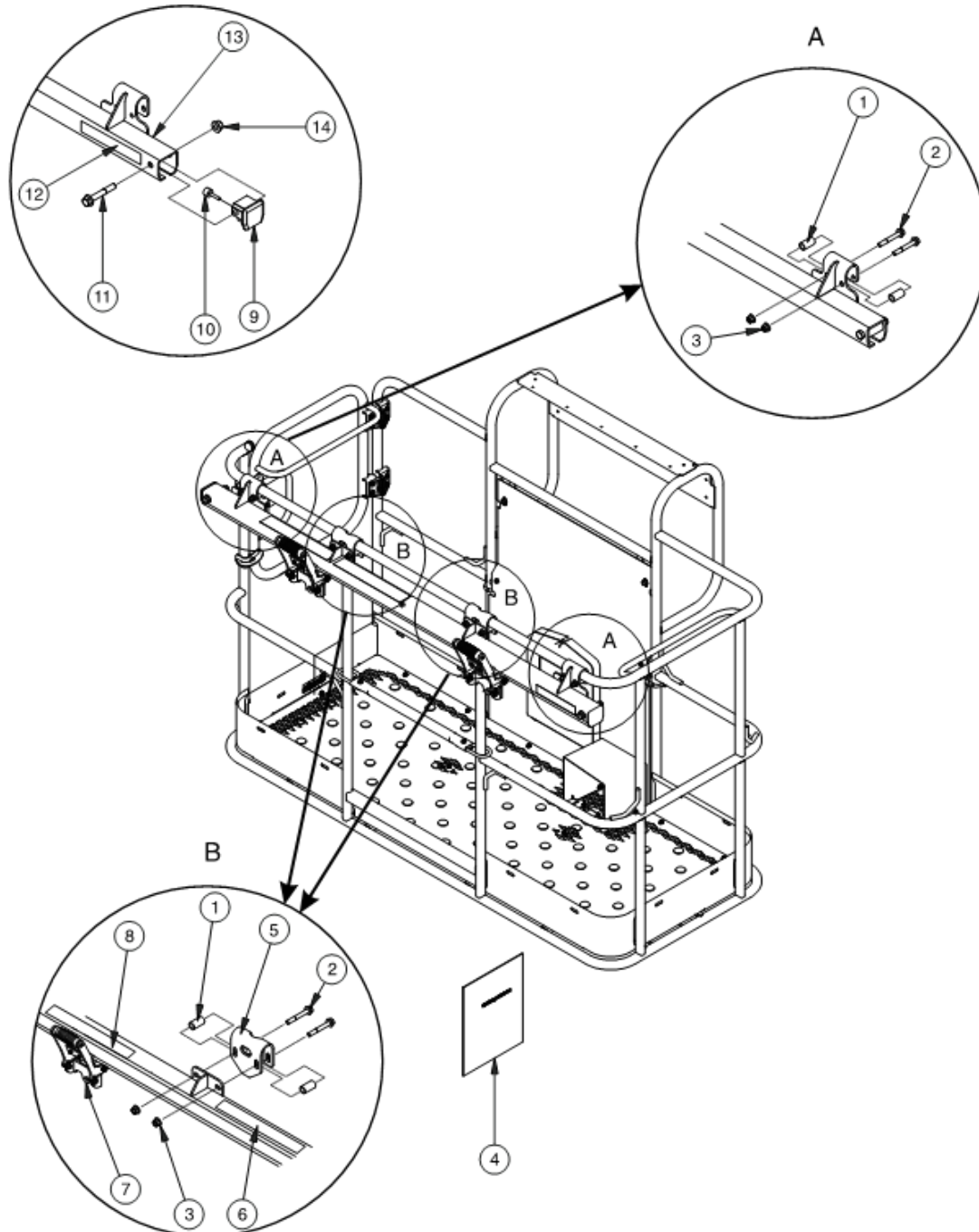
\* 1285721 cikkszám alsó szintű komponensei

(a) 1289692	Markolat	1
(b) 1289693	Féklap	1
(c) 1285730	Rugó	2

\*\* Nyomaték 44 ft-lbs/60 Nm-re

\*\*\* Húzza meg szorosan. Ne húzza meg túlzottan, megsérülhet a pálya.

## Üzembe helyezési utasítások



[www.genielift.com](http://www.genielift.com)

Forgalmazza: